

# ぐるり39

～自治調査会だより～

2024

5

NO. 128

[発行日]  
2024.5.1



1875(明治8)年、3寺が合併して創建されたお寺で、新東京百景にも選ばれています。

【写真提供】西東京市 【撮影場所】田無山総持寺

## Contents 5月の内容

- ▶ 報告書をご活用ください ..... 2
- ▶ わたげ探偵!! こんなの調べてみました! ... 3  
～東京都市町村ポッチャ大会(結果)～
- ▶ オール東京62市区町村共同事業  
みどり東京・温暖化防止プロジェクト 市町村の取組紹介 ... 4  
青梅市 みどりのカーテン事業  
府中市 地球温暖化対策「打ち水事業」  
檜原村 薪づくり体験イベント
- ▶ 関係団体イベントPR ..... 5  
「美しい多摩川フォーラム」では多摩川に架かる橋の写真を募集しています!
- ▶ 多摩交流センターだより  
・2024年度広域的市民ネットワーク活動支援制度申請団体募集中... 6  
・2024年度広域的市民ネットワーク活動等助成対象事業が  
決まりました..... 7  
・TAMA市民塾・日曜講座のお知らせ ..... 7  
・多摩交流センター会議室利用登録団体一覧 ..... 8
- ▶ 多摩・島しょ とっておき歴史発見 ～西東京市～ ..... 12



◀ 当調査会のホームページに  
バックナンバーも掲載して  
います。ぜひご覧ください。



◀ 「TAMA ebooks」にも掲載して  
いただいています。「ぐるり」で  
検索のうえ、ご覧ください。



公益財団法人

東京市町村自治調査会

# 報告書をご活用ください

## ～自治調査会では、幅広い分野の調査・研究を行っています～

自治調査会では、1986年の設立以来300件を超える調査研究報告書を発行してきました。2014～2023年度に発行した調査研究報告書は、当調査会ホームページ (<https://www.tama-100.or.jp>) で閲覧・ダウンロードすることができます（一部の報告書を除く）。今回は、2023年度に実施した調査研究等の報告書を紹介します。

### 関係人口とともに創る地域づくりに関する調査研究報告書

多くの自治体では、人口減少や高齢化により地域づくりの担い手不足という課題に直面しています。

そこで関係人口と呼ばれる、移住した「定住人口」でもなく、観光に来た「交流人口」でもない、地域と多様に関わる人々が新たな地域づくりの担い手として期待されています。

本調査研究では、関係人口施策の推進プロセスにおいて重要となる視点を整理し取組にあたっての対応策を提示しています。



### 地域課題の解決に向けたeスポーツの可能性に関する調査研究報告書

年齢、性別、障害の有無を問わず誰でもプレイできる特性を生かし、地域課題解決の手段の一つとして、eスポーツを活用する動きが全国の自治体で始まっています。eスポーツは、激しい身体活動を伴わないことから、高齢者や障害者にとって取り組みやすい活動と言えるほか、手指を使う動作やプレイ中のコミュニケーションには、フレイル予防への効果が期待されています。

本調査研究では、自治体・住民双方において関心の高かった高齢者福祉など3分野を取り上げ、自治体がeスポーツ活用の取組推進に向けて、活用を検討する上でのステップを提示しています。



### 多摩・島しょ地域データブック 2023(令和5)年版

今後のまちづくりや政策形成など行政運営上の基礎資料として、「人口・土地」、「産業」、「都市基盤」など主要な統計データ集を作成しました。



### 多摩地域ごみ実態調査 2022(令和4)年度統計

多摩地域の清掃事業及びリサイクル事業に関する基礎的な統計データ集を作成しました。

### 市町村財政力分析指標 (2013(平成25)年度から2022(令和4)年度)

財政力指数や経常収支比率など計11の分析指標を、過去10年度分掲載したデータ集を作成しました。

### 市町村税政参考資料 (2013(平成25)年度から2022(令和4)年度)

主要税目である市町村民税などの調定収入状況等を、過去10年度分掲載したデータ集を作成しました。



# わたげ探偵!!こんなの調べてみました!

◎不定期掲載

## ～ 東京都市町村ポッチャ大会(結果) ～

多摩・島しょ地域では、魅力的なイベントがたくさん開催されているんだ!  
今回は本紙1月号(NO.124)で紹介した **ポッチャ大会の結果** をお伝えするよ♪

### 多摩地域 28 自治体を代表する 54 チームが参加

2024(令和6)年1月27日(土)、東京ドームスポーツセンター東久留米で「令和5年度東京都市町村ポッチャ大会」が開催されたよ。

この大会は、東京2020大会の多摩地域全体におけるレガシーとして、パラスポーツも含めたインクルーシブスポーツの普及・啓発を図っていくことを目的に、多摩地域の市町村が連携して行っているんだ。3回目の開催となる今回は、多摩地域の28自治体から選出された54チーム・総勢212人が参加したよ。各自治体の予選会を突破してきた代表チームとあって、どのチームも巧みなスローを連発!全16コートで熱い戦いが繰り広げられたんだ。

### 54 チームの頂点は…

決勝戦は、調布市代表「わくわくわらっぴー」と日野市代表「わいわいポッチャに夢中」の戦い。一投ごとに優勢劣勢が入れ替わるゲーム展開を、すでに試合を終えた他チームの人達がコートを囲んでじっと見守ったよ。

そして、静かに白熱した対戦の最後、歓声が上がったのは「わくわくわらっぴー」の逆転となる一投だったんだ。これが決勝打となり、調布市代表の「わくわくわらっぴー」が優勝!54チームの頂点に輝いたよ。



▲参加者集合写真

### 📌 ポッチャとは?

ポッチャは、赤または青のボールを投げて、白のボール(正式名はジャックボール)にどれだけ近づけられるかを競うスポーツだよ。ターゲットスポーツと呼ばれていて、ダーツやアーチェリー、カーリングの仲間なんだから。ターゲットスポーツの特徴としては、対戦相手等との身体的な接触がほとんどないので、けがの危険性が極めて低い点にあるよ。

### 📌 インクルーシブスポーツって?

障害の有無や年齢、性別、国籍等にかかわらず、誰もが楽しめるスポーツのことだよ☆

### < 結果 >

#### 優勝

「わくわくわらっぴー」  
(調布市代表)

#### 準優勝

「わいわいポッチャに夢中」  
(日野市代表)

#### 第3位

「杏林大学一軍」  
(三鷹市代表)



▲(左から) 準優勝、優勝、第3位

### 次回の開催地は町田市

次回の「東京都市町村ポッチャ大会」は町田市での開催が決定しているよ。すでにポッチャを楽しんでいる人はもちろん、今まで体験したことのない人も、誰もが楽しめるインクルーシブスポーツにチャレンジしてみよう!

主催 東京都市町村ポッチャ大会実行委員会

<問合せ先> 調布市 生活文化スポーツ部スポーツ振興課 TEL 042-481-7496 E-MAIL sports@city.chofu.lg.jp

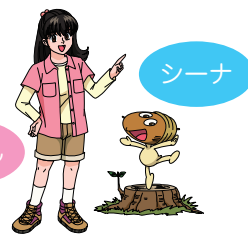


オール東京62市区町村共同事業

# みどり東京・温暖化防止プロジェクト

## 市町村の取組紹介

本プロジェクトでは、自然環境保護と地球温暖化防止についての普及・啓発を目的とする市区町村の自主事業に対し、助成を行っています。この中から多摩・島しょ地域の市町村で本助成を活用して実施された取組を紹介します。



かれんとシーナは、みどり東京・温暖化防止プロジェクトのイメージキャラクターです。

### 1 青梅市 みどりのカーテン事業

青梅市では、地球温暖化防止対策として、「みどりのカーテン事業」を青梅ガス株式会社、西東京農業協同組合と協働で実施しています。

2023(令和5)年度も、ご家庭や公共施設で育てたゴーヤ等のつる性植物の外観の美しさや育成努力などを総合的に審査し、優れた作品を表彰する「みどりのカーテンコンテスト」を実施しました。

植物の育成を楽しみつつ、地球温暖化について考えるきっかけとなるよう取り組んでいます。

ホームページはこちら▶



▲令和5年度団体部門最優秀賞  
青梅市立成木小学校

【問合せ先】青梅市 環境政策課 TEL 0428-22-1111

### 2 府中市 地球温暖化対策「打ち水事業」

府中市環境保全活動センターでは「8月は打ち水奨励月間」として、市民に地球温暖化について考え・行動していただくための発信をしています。この「打ち水」を広く知ってもらうため、「打ち水日和」としてけやき並木通り沿いで打ち水体験や、当センターで「打ち水よろず相談所」を開き、手桶などの道具の貸出しや打ち水に関する質問、相談を受け付けました。将来、市内の各所で打ち水をする風習が根付くよう、そのきっかけづくりとして実施しています。



【問合せ先】府中市 環境政策課 TEL 042-335-4196

### 3 檜原村 薪づくり体験イベント

檜原村では、切捨て間伐材を木質バイオマス燃料として有効活用するため、「檜原村産の薪」の普及に取り組んでおり、年2回「薪づくり体験」を開催しています。

2023(令和5)年度は、地元の林家の山林を散策しながら林業について学び、実際に「斧」を使用した昔ながらの薪割り体験と油圧式の自動薪割り機を見学しました。その後、温泉センター「数馬の湯」に設置された薪ボイラーを見学し、温泉に入って疲れを癒しました。



【問合せ先】檜原村 産業環境課 TEL 042-598-1011

## 関係団体 イベントPR

# 「美しい多摩川フォーラム」では 多摩川に架かる橋の写真を募集しています！

多摩川をシンボルに、流域周辺の市民、事業者、行政、大学等が連携・協働し、持続可能な地域社会づくりを目指している「美しい多摩川フォーラム」では、Googleマイマップを使用して「多摩川の橋」オリジナルマップを作成します。

作成にあたり、マップに掲載する「多摩川に架かる橋」の写真を募集しています。募集の概要は以下のとおりですが、写真の対象になる橋など、詳細は『美しい多摩川フォーラム』イベント情報をご確認ください。

### 「多摩川に架かる橋」の写真 ☆募集概要☆



▲イベント情報

- 対象の橋** 一覧表のとおり  
(「美しい多摩川フォーラム」ホームページ参照)
- 募集期間** 2024年12月31日まで
- 対象の写真** 募集期間中撮影のデジタル写真、既に撮影したデジタル写真  
(現在の橋の様子と異なる写真は対象外)
- 応募方法** 橋の名前、撮影日、応募者氏名、電話番号を明記し、  
「美しい多摩川フォーラム事務局」にメール  
(forum@tama-river.jp)

### 写真例

できれば ①上流から、②下流から、③歩行者目線での3枚セットの写真が望ましいですが、1枚でも歓迎します。また、四季を感じさせるような写真は特に歓迎します。

▶上流からの写真



▶下流からの写真



▲歩行者目線の写真

<問合せ先> 美しい多摩川フォーラム事務局  
〒198-8722 東京都青梅市勝沼 3-65 青梅信用金庫 地域貢献部内  
TEL 0428-24-5632 FAX 0428-24-4650 E-MAIL forum@tama-river.jp



# 多摩交流センターだより

～活動支援制度を活用して広域的な市民活動を始めてみませんか？～

募集中

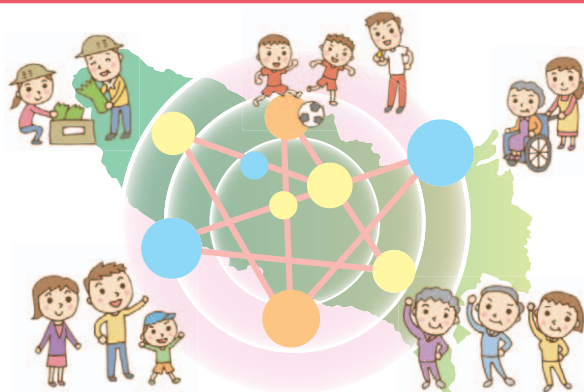
## 2024年度 広域的市民ネットワーク 活動支援制度申請団体

当調査会では、市町村の枠を越えて行われる市民活動がより拡大し、充実したものとなることを目的とした助成事業を行っています。

現在、市民活動は様々な分野・テーマに及んでいますが、今以上に市民の力が必要とされています。

日頃から行われている市民の広域的な活動や成果発表の場の経費の一部を助成することによって、市民ネットワークや相互交流を推進し、多摩地域のひとつづくり、まちづくりへとつなげていきます。

### 活動支援制度とは？



#### 1 対象

市民活動を一つの市町村だけでなく、複数の市町村で行う活動として、新たに広域的な市民ネットワークをつくってみたい、もっと拡充したいとお考えの市民団体

#### 2 助成率及び金額

- ・助成対象事業費の60%（30万円が限度）
- ・助成期間は、連続する3年度の間で2回まで（ただし、1年度間で1回の支援が限度）

### 申請の主な要件は？

#### 1 支援の対象となる主な要件

- ・多摩地域で広域的な市民活動をしてみたい、または、拡充したいとの意向のある団体で、自立を目指していること。
- ・本拠地が多摩地域内にあり、活動区域が2以上の多摩地域の自治体である（志向している）こと。  
※既に自立的な活動を継続して行っている団体、過去に当調査会の助成制度・支援制度を受けた団体は対象外です。

#### 2 支援対象となる主な活動（事業）要件

- ・多摩地域のまちづくりにおける広域的な課題を活動テーマとしていること。
- ・多摩地域全体の市民を対象とした活動（事業）であること。
- ・市民団体が主体的、創造的に取り組む活動（事業）であること。

※そのほかにも申請に当たっての要件がありますので、下記の方法で制度の詳細をご確認ください。

制度の詳細は、多摩交流センターで配布している「2024年度広域的市民ネットワーク活動支援制度【活動支援】の手引き」、または、当調査会のホームページ（<https://www.tama-100.or.jp>）をご覧ください。「手引き」はホームページ内でダウンロードできます。

申請をご検討の場合は、事前に当調査会との相談が必要となります。事業実施の2カ月以上前までにご連絡ください。

※この制度は、当調査会の2024年度予算の範囲内での実施になります。

問合せ先

(公財) 東京市町村自治調査会 企画課

東京都府中市新町 2-77-1 TEL 042-382-7781 受付時間：平日 9:00～17:00

## 2024年度広域的市民ネットワーク活動等助成対象事業が決まりました

当調査会では、市町村の枠を越えて行われる芸術文化、環境、福祉、まちづくり及び国際交流等の市民活動を支援しています。活動に要する経費や発表の場の経費を一部助成することによって、市民ネットワークや相互交流を推進し、多摩地域のひとづくり、まちづくりへとつなげていきます。

ご都合のつく方は、ぜひご参加ください。

### 認定事業 5事業(5団体)

	事業名	団体名	事業実施予定日	実施予定場所
1	市民が作り出すお芝居の世界	劇団芝居屋楽屋	2024年4月20日(土)～21日(日)	武蔵野芸能劇場
2	奥多摩セラピーウォーク	セラピーウォーク実行委員会	2024年4月27日(土)～5月6日(月)	JR奥多摩駅～奥多摩むかし道～奥多摩湖
3	第15回クラブクラブ 青い鳥 (クラシック音楽と朗読)	音楽工房アトリエMINS	2024年8月2日(金)	南大沢文化会館 交流ホール
4	第6回多摩地区市町対抗囲碁団体戦	多摩地区市対抗囲碁団体戦 実行委員会	2024年8月24日(土)	府中市文化会館 「ルミエール」
5	タダタケ歌仲間 第2回演奏会	男声合唱団タダタケ歌仲間	2024年12月8日(日)	ひの煉瓦ホール

\*日程、開催場所については予定です。

## TAMA市民塾・日曜講座のお知らせ

# 日本絵画にみる 『雨と美術』

講師 齊藤 経生 氏

さいとう つねお  
専門は日本・東洋の仏教美術史。早稲田大学大学院文学研究科博士課程満期退学。共立女子大学、法政大学ほか非常勤講師を歴任。日本・東洋の美術史を講義。女子美術大学名誉教授。2014年5月21日、たいわん・ないうちゅう国立臺中教育大学主催の第2回そうげい創藝論国際検討会にて「日本絵画に見る雨と美術」と題し研究発表。

内容 日本絵画では、日常生活の中でとかく敬遠されがちな雨や雪など、西洋の美術にはほとんどみられないモチーフを日本人独特の感性でとらえ、それを絵画の中で表現し、制作された多くの作品をみることができます。とくに江戸時代の「文人画(南画)」や「浮世絵」といわれる分野に多く描かれた雨の光景を伴う絵画作品は、それを忌み嫌う呪術的な意味、目的は感じられません。むしろ自然の一部を“美”としてとらえる日本人の洒落な感性が表出されたものといえるでしょう。平安時代の日本人固有の心情によって成立した“やまと絵”の伝統が継承されていることを踏まえ、日本人の自然感を考えます。

日時 2024年5月26日(日) 14:00～16:00 (開場 13:30)

会場 多摩交流センター B 会議室  
府中市寿町 1-5-1 府中駅北第2庁舎 6F  
(京王線 府中駅北口 徒歩3分) ※駐車場はありません。

申込 不要(当日会場にお越しください)

定員 先着36名 当日先着順で受け付けます

受講料 無料

問合せ 多摩交流センター内 TAMA市民塾 TEL 042-335-0111 (土・日・祝除く平日9:00～16:00)

## 多摩交流センター 会議室利用登録団体一覧

多摩交流センターでは、広域的市民団体の活動の場として2つの会議室を提供しています。4月1日現在、78団体が登録・利用していますので、興味のある団体がありましたら、多摩交流センターまでお問い合わせください。また、登録・利用を希望する広域的市民団体の方は、登録の条件等を多摩交流センターまでお問い合わせください。(TEL 042-335-0100)

分野	団体名	活動内容	活動日(案)	会費(円)
音楽	コカリナサークルくるみ	コカリナ(木製の小さな笛)の演奏	木曜・午前	2,000/月 +1,000/年
	F & F	フルートアンサンブル	火曜・午前	2,000/月
	美空ひばり学会	昭和の歌謡史を通じて、その時代・文化等を幅広い世相の歩みの中で学ぶ	月1回	300/月
	合唱ミュージカル VIVA!TAMA 実行委員会	舞台活動(音楽分野)による社会参加	不定期	1,000/月
	仏文化研究会シャンテ	シャンソンを通じてフランスの文化を学ぶ	水曜・午後	2,000/回
	ブーケ・ド・シャンソン	音楽を通して多摩地域の文化活動の発展と歌唱力の向上を図る	月曜・午後	1,000/月
	ウクレレ アロハ	ウクレレ演奏の技術向上と会員相互の親睦を図る	金曜・午後 (月2回)	2,000/月
演劇	葵の会	演劇活動を通じて地域と交流を図り、楽しく芝居を行う	火曜・夜間	1,000/月
	アルディラ 2001	プレイバックシアター(みんなで即興劇)の体験を通して、様々な気持ちをわかちあう	月1回	なし
	朗読劇の会「ひびき」	演劇と朗読の楽しさを併せた朗読劇を通して心身の健康を図る	金曜・午前	1,500/月
芸能	府中青樹会	謡曲の修練を通して日本古典文学に対する理解を深め、地域の文化的発展に貢献する	不定期	2,500/月
	落語長屋	ビデオ鑑賞や独演会で(日本の話芸)落語を楽しむ、演目にちなんだ名所、旧跡を訪ね歩く	木曜・午後	100/回 独演会1,200/回
	マジマジ会	マジック技法の向上を通じて仲間づくりをはかる	1・3金曜・午後	500/月
スポーツ・健康	吹矢「いぶき会」	スポーツウェルネス吹矢の普及と、技術の習得を通じての健康づくり、仲間づくり	日曜・午前	500/月 入会金 1,000円
	官定法足もみ会	足もみ健康法の実施による心身の健康の向上	水曜・午後	1,000/月
語学	TAMA中国語会話同好会	楽しみながら中国語を学ぶ(初・中級)	2・4水曜・午後	2,000/月
	日中交流学習会	中国語の学習を通じて会員相互の親睦をはかる	土曜・午前	3,000/月
	中国文化研究会	中国語の勉強を通して、知識の向上と会員相互の親睦を深める	木曜・夜間	9,000/3か月
	楽しい中国語	中国の言語や文化、風土について学ぶ	水曜・午前	2,000/月
	本気で学ぶ中国語の会	中国語の会話・発音・文法を基礎から学ぶ	月曜・午前	1,000/回



分野	団体名	活動内容	活動日(案)	会費(円)
語学	中国語けやきの会	中国語の学習と中国文化を学び、多摩地域の文化の発展に寄与する	1・3火曜・午前	2,000/月
	Friday English	日常英会話の学習と交流及び地域社会への貢献	金曜・夜間	4,000/月
	コブギ	韓国語の学習活動を行い、韓国文化への理解を深める	木曜・午前	1,900/月
	ハンジェミ	韓国語の習得を通して会員の語学力の向上をはかり、多摩地域の文化活動を盛り上げる	火曜・午前	1,500/月
朗読	こころつたえ	朗読を通じ会員相互の親睦をはかり、心身ともに健康な生活を営む	水曜・午前	2,000/月
	朗読の会「音めぐり」	朗読に関する表現活動を行うことで多摩地域の市民交流の発展に貢献する	水曜・午後	2,000/月
	朗読会ひまわり	朗読の技術向上に努め、朗読の知識を深める	月1回	1,000/月
文芸・教養	「エッセイの会」	エッセイや文集の制作	土曜・午後	4,000/年
	400字の会	400字のエッセイを書くことによって、会員間の親睦を深める	水曜・午後	100/月
	文流の会	400字程度の随筆を作成し、相互で講評を行う	金曜・午後	1,500/年
	日本の古典文学を学ぶ会	源氏物語の原文を音読し、名文の味わいを体感する	2・4金曜・午前	2,000/月
	“源氏物語を読む”会	源氏物語を通じて古典への理解を深める	火曜・午前	5,000/半年
	きすげホトトギス句会	伝統的な俳句を学び、吟行会で自然に親しみながら俳句を作る	句会:金曜・午後 吟行会:水曜	10,000/半年
	宮沢賢治同好会「ゴーシュの会」	賢治の童話や詩などを通して、彼の深い思想を学ぶ	木曜・午後 (偶数月1回)	1,000/年
	中国語で漢詩を楽しむ会	漢詩を中国語で朗読することで漢詩や中国文化の理解を深めると共に、多摩地域の文化の向上や会員相互の親睦を図る	火曜・午前	1,000/月
	絵画文化の会	絵画芸術を楽しみながら絵画文化への関心と理解を高め、多摩地域の市民文化の発展に寄与する	偶数月・月曜・午前	3,000/年
	多摩チェス同好会	チェスに関する普及活動	2・4月曜・午後	1,000/3か月
	旧暦の会	明治以前まで使われていた暦(旧暦)について学習する。七夕などの伝統的な行事、大安吉日などの仕組み、二十四節気などについても学ぶ	土曜・午後 (月1回)	600/月
歴史・文化	TAMA文化遊学	シルクロード史、仏教史の学習を通じて文化財研究マインドを高める	平日夜間	2,000/月
	土曜クラブ	国内外の歴史・風土や文化等について学び、会員相互の親睦を図る	土曜・午後	必要時徴収
	世界の生活文化研究会	世界の生活文化とその背景(歴史・政治・宗教・風土等)や、世界遺産について研究する	2土曜・午後	1,000/年
	多摩地域近現代史を学ぶ会	アジア・太平洋戦争の実相を学ぶとともに、多摩地域への影響を横断的な交流と学習を通じて理解する	不定期	500/年
旅	旅のたから箱	旅行に関する研究や旅行談の発表、旅行についての情報交換等を行う	水曜・午前 (月1回)	入会時1,000のみ
	旅クラブ	海外・国内旅行の体験や報告を通じて、知識の習得と会員相互の親睦を図る	水曜・午前	必要時徴収

分野	団体名	活動内容	活動日(案)	会費(円)
写真・映像	地球を撮ろう会	写真技術の向上と会員相互の親睦	不定期	10,000/年
	TAMAビデオクラブ	ビデオ撮影、編集、作品の講評や、技術・使用機器についての情報交換	2土曜・午前	500/月
	府中ビデオサークル	映像制作の技術向上及び作品の上映を通じ、地域の交流を図る	2・4木曜・午後	100/月
書道・篆刻	蘭亭会	半紙・条幅を使用して書道の練習	4土曜・午後	2,000/年
	篆刻の会	篆刻の製作・文献の調査研究	火曜・午後	10,000/年
水墨画・水彩画・スケッチ	遊画会	多摩地域を中心に戸外で淡彩スケッチ等	金曜・午前	なし
	水墨画サークル会	自身の個性を活かし、自由なテーマで水墨画を描く	水曜・午後	なし
	武蔵野スケッチ同好会	多摩地域を中心に、戸外で自然や風景のスケッチ等	木曜	1,200/半年
	絵てがみサークルかえで	季節ごとにテーマを決め、絵てがみを作成	木曜・午前	2,000/月
	スケッチ 300	多摩地域の公園等で、水彩画による淡彩スケッチを楽しむ	2・4火曜	入会時1,000 +500/半年
	日本画の写生を楽しむ会	季節の花、静物をモチーフにして日本画のスケッチ	2・4月曜・午前	3,000/月 (モチーフ代等含む)
	染水会	水彩画を楽しく学びながら地域交流に貢献する	木曜・午後	必要時徴収
	スケッチ仲間の会	絵を描く技能の向上と、会員相互の親睦を図る	火曜・午後	必要時徴収
	国際水墨の会	中国の伝統文化を学びながら現代中国水墨画に関する学習活動を行う	2・4月曜・午後	1,500/月
きりえ・折紙	きりえグループ「きり友」	きりえ創作の基本技術の習得と個々の個性を生かした創造性を養う	金曜・午後	1,000/回 (材料費含む)
	多摩きりえの会	自分が描いたスケッチなどをもとに紙などを切り、貼り合わせてオリジナル作品を作る	金曜・午前	入会時1,000 +1,000/年
	多摩折紙研究会	季節ごとのテーマにそった折紙作品の制作を通じて世代・文化の交流を図る	4木曜・午後	500+材料費/月
花	花のアトリエ風花	花と工作を一度に楽しみ、個々の“らしさ”を大切にするフラワーアレンジメントの会	水曜・午前	会費及び花・材料代として3,500/回
手芸・工芸	ヨーロッパの田舎 ウィークエンドの手工芸	欧風ツールペイントを楽しく制作	金曜・午前	1,500/月
	楽しいパッチワークキルト	優しい色あいの小物などをパッチワークで制作	水曜・午前	1,500/月
	彩々の会	草木染で染めた糸や布で作品を作り、生活に取り入れて楽しむ	金曜・午後	入会時3,000
	ハワイアンリボンレイサークル	ハワイアンリボン作成の技術向上をめざす	日曜・午後	1,500/月
暮らし・福祉	ラボ国際交流	多摩地域周辺の青少年、家族の集まり。国際交流や異文化理解を促進する	月1回	なし
	東京都多摩地区生涯学習 インストラクターの会	生涯学習の推進に関する情報交換を行い、地域の発展を促す	不定期	2,000/年
	ごみ・環境ビジョン 21 役員会	ごみに関する情報を収集・発信し、環境に関する知識を深める	不定期	なし

分野	団体名	活動内容	活動日(案)	会費(円)
暮らし・福祉	平成 25 年の家庭菜園クラブ	安全で丈夫な野菜栽培活動を通じて、会員及び地域に対し食の安全に関する知識向上に貢献する	不定期	1,500/年
	LD 等発達障害児・者親の会けやき	LD (学習障害) をはじめとする発達障害に関する啓発活動と会員交流	月1回 年1回(総会)	3,000/年
	楽しい菜園 18	無農薬栽培の知識をもとに地域の家庭菜園の運営向上を図る	不定期	1,000/年
	多摩地域労働相談センター	社会的に問題となっている労働や貧困と向き合うため、多摩地域において無料の労働相談を行い、労働問題の社会的な解決をめざす	不定期	なし (適宜カンパ徴収有)
	チマ・チョゴリ友の会	在日朝鮮・韓国の子供たちが、安心して暮らせるように、国際交流などの活動をとおして理解と助け合うことを学びあう	不定期	300/回
活動外	樹木観察「クロモジの会」	主に里山を巡り、環境や季節による樹木の生育を学ぶ	水曜(戸外)	6,000/年
その他	東京アマチュア無線ネットワーク	アマチュア無線に興味を持つ団体、個人間の情報交換や相互交流	日曜・午前	1,000/年
	アロマセラピーの会	アロマセラピーに関する学習を通じて会員相互の親睦を図る	土曜・午前	700+材料費/月
	香草・木・花アロマの会	アロマセラピーを通して、自然の香り豊かな環境づくりに目を向け、健康観・自然観を養う	日曜・午後 (月1回)	500/月 +材料費500

※掲載内容は各団体からの申出によるものです。

## 会議室の利用について

2024年4月より、府中市役所新庁舎建設に伴い、会議室が2つになりました。月曜日から土曜日までは午前・午後ともに会議室の利用が多くなっています。利用希望が重なった場合は抽選により利用団体を決定しています。

会議室の予約状況は、当調査会のホームページ及び事務室前の掲示板にて、週1回程度更新した状況をお知らせしています。

### ● 会議室の案内

会議室	定員	常設機器類
A会議室	36名	ホワイトボード・テレビ ※暗幕なし、フローリング床
B会議室	36名	ホワイトボード・テレビ ※暗幕あり、じゅうたん床

### ● 設置機器及び貸出し備品

(印刷機・コピー機は有料。  
その他は無料でご利用いただけます。)

印刷機 (白黒 2 円 / 枚、カラー 6 円 / 枚、用紙は各自用意)  
コピー機 (白黒 10 円 / 枚、カラー 30 円 / 枚、用紙代込)  
プロジェクター、パソコン、CD ラジカセ、スクリーン、  
レーザーポインター、ブルーレイプレーヤー

※マイク設備は施設の縮小に伴いご利用いただくことはできません。

## 「多摩交流センターだより」の問合せ先

### (公財) 東京市町村自治調査会 多摩交流センター

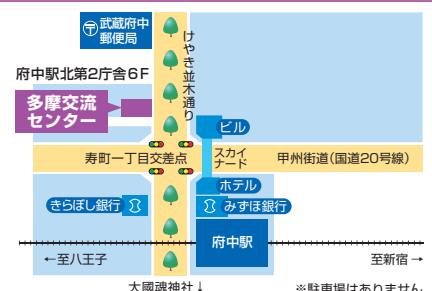
〒183-0056 府中市寿町 1-5-1 府中駅北第 2 庁舎 6F

TEL 042-335-0100 FAX 042-335-0127

ホームページ <https://www.tama-100.or.jp>

(当調査会ホームページ内にコンテンツがあります)

☆ 多摩交流センターは、広域的なネットワーク活動の支援、多摩地域市民交流の場の提供等を目的として活動しています。





多摩・島しょ

history of tama & tōsho

# とっておき歴史発見

第38回 西東京市



身近な場所で歴史を発見！今回はわたげのボクが『下野谷遺跡』と『郷土資料室』を紹介するよ。



## 下野谷遺跡



2015（平成27）年に縄文集落遺跡として国史跡に指定され、「したのや縄文の里」という愛称もつけられてみんなで守ろうと活動をしているんだって。

現在は、復元した竪穴式住居が2棟あって、内部公開日には住居の中に入ることができるよ。

住宅街の中で竪穴式住居が見られる光景は、都市部の遺跡ならではのものだね。

## 郷土資料室



小学校の校舎をそのまま使って市内の郷土資料を展示しているよ。

遺跡から発掘された旧石器時代の石器、縄文時代の土器や市民の人から寄贈があった道具などを幅広く展示しているんだ。

5つの展示室で公開していて、時代ごとに西東京市の歴史をたっぷり知ることができるよ。



### 【現地案内】

#### ◆ 下野谷遺跡

- ・ 入場料 無料
- ・ 外観見学 常時  
(ただし、竪穴式住居の内部公開日はHPで案内しています)

内部公開日HP▶



#### 〈アクセス〉

- ・ 西武新宿線「東伏見駅」から徒歩約7分



#### ◆ 郷土資料室

- ・ 入場料 無料
- ・ 開館時間 10:00~17:00
- ・ 閉館日 月・火、年末年始

#### 〈アクセス〉

- ・ 西武新宿線「田無駅」から西武バス「【田44/境07】ひばりヶ丘駅行」乗車時間約10分「西原グリーンハイツ」下車徒歩3分



【情報・写真提供】西東京市社会教育課 042-420-2832

本紙についてのご意見・ご要望は、ホームページの問合せフォームからお寄せください。 問合せフォーム▼

【発行日】2024年5月1日 【発行】公益財団法人 東京市町村自治調査会 【責任者】小暮 実  
〒183-0052 東京都府中市新町 2-77-1 東京自治会館 4F TEL 042-382-0068  
ホームページ <https://www.tama-100.or.jp> (本紙のバックナンバーをご覧ください。)



再生紙を利用しています