

# ぐるり39

～自治調査会だより～

2015

4

NO. 019

[発行日]  
2015.4.1



【写真提供】美しい多摩川フォーラム 【撮影場所】大國魂神社

- |  |   |                                   |   |
|--|---|-----------------------------------|---|
| ▶ 平成27年度 自治調査会の主な事業 ……………                            | 2 | ▶ 編集後記 ……………                      | 7 |
| ▶ 理事会・評議員会を開催しました ……………                              | 4 | ▶ とっておきスポット～“ココ”ご存じですか?～府中市 …………… | 8 |
| ▶ オール東京62市区町村共同事業<br>みどり東京・温暖化防止プロジェクト平成27年度事業の概要 …… | 5 |                                   |   |
| ▶ 多摩交流センターだより  |   |                                   |   |
| ・多摩発・遠隔生涯学習講座 ……………                                  | 6 |                                   |   |
| ・東京雑学大学 5月講義案内 ……………                                 | 6 |                                   |   |
| ・TAMA市民塾は平成27年10月で創立20周年を迎えます ……                     | 7 |                                   |   |

Contents

4月の内容

公益財団法人

東京市町村自治調査会

## 平成27年度 自治調査会の主な事業

平成27年度も、当調査会は、多摩・島しょ地域の市町村の広域的・共通課題の調査研究、市町村共同事業の実施・助成等を行うとともに市民交流の推進を図り、市町村の振興に寄与する事業を次のとおり実施します。

### 1. 調査研究事業

- 2020年東京オリンピック・パラリンピックにおける多摩・島しょ地域の可能性と展望に関する調査研究
- 食育に関する調査研究 ～食が育む豊かな社会～
- 創業による地域活性化と自治体による支援に関する調査研究
- 高齢社会における「ヒト」と「モノ」の移動に関する調査研究  
～地域交通と物流に着目して～
- 住民がつくる自立した地域コミュニティの形成に関する調査研究
- かゆいところに手が届く!多摩・島しょ自治体お役立ち情報

※調査研究内容の概要は、本紙3月号(No018)をご覧ください。

### 2. 実態調査事業

- **多摩地域ごみ実態調査(毎年度実施)**  
多摩地域の自治体の清掃事業及びリサイクル事業に関する情報を調査し、基礎的かつ横断的な統計データを作成します。
- **多摩地域データブック(毎年度実施)**  
今後のまちづくりや政策形成の基礎資料として、「人口・土地」、「産業」、「都市基盤」など主要分野の統計データ集を作成します。
- **市町村税政参考資料・市町村財政力分析指標(毎年度実施)**  
多摩・島しょ地域市町村における財政力指数、経常収支比率、公債費比率等の分析指標及び市町村住民税などの調定収入状況等のデータを作成します。

### 3. 共同事業

#### (1) 39市町村共同事業

東京都市長会・東京都町村会と連携し、「多摩・島しょ広域連携活動助成事業」、「多摩・島しょスポーツ振興事業助成事業」及び「多摩・島しょわがまち活性化事業助成事業」を実施します。

#### (2) オール東京62市区町村共同事業 みどり東京・温暖化防止プロジェクト

都内62市区町村が、東京のみどりの保全や温室効果ガス削減への取り組みにおいて連携・共同し、市区町村や地域の特性に応じた自然環境保護、温暖化防止対策の推進を図るための事業を、特別区長会・東京都市長会・東京都町村会・(公財)特別区協議会とともに実施します。

#### (3) 協賛事業

島しょ地域の子どもたちを対象に実施される「愛らんどリーグ(サッカー大会)」に協賛します。



## 4. 普及啓発事業

機関紙「ぐるり39」やホームページ(<http://www.tama-100.or.jp/>)を活用して当調査会の活動内容を周知するとともに、多摩・島しょ地域に関する情報を発信します。

また、調査研究の成果などを広く周知するために、フォーラム・シンポジウムを開催するとともに、平成26年度に実施した調査研究について、多摩・島しょ地域の市町村に出向いて職員向けに調査研究結果のプレゼンテーションを行う出張フォーラムを実施します。

さらに、市町村職員に向けた行政課題に関する情報提供誌「ニュース・レター」を発行します。



▲ぐるり39



▲ニュース・レター

## 5. 広域的な市民活動支援

### (1) 交流の場の提供事業

会議室、市民交流・資料室などの設備を持つ多摩交流センターにおいて、広域的に市民活動を行っている団体に、会議室及び機器類などを提供します。

### (2) 助成等事業

#### ① 事業助成

市町村の枠を越えた広域的市民ネットワークを形成している団体が実施する、地域づくり、まちづくりにつながる活動や、市民団体が主体的に取り組んでいる西多摩地域の振興活動に対し、経費の一部を助成します。

#### ② 活動支援

広域的な市民ネットワーク活動を新たに行いたい、発展させたい市民団体に対し、経費の一部を助成します。

### (3) 共催等事業

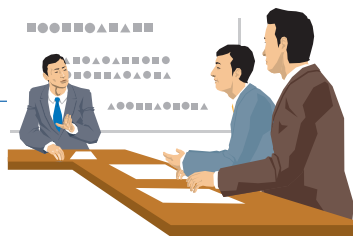
多摩地域の広域的な市民の交流や新しい生涯教育の推進を図るため、市民団体等と共催し、TAMA市民塾、多摩の歴史講座、インターネット放送による多摩発・遠隔生涯学習講座、TAMAとことん討論会などの事業を実施します。

### (4) 情報発信事業

- 多摩地域に関する各種の情報を収集し、多摩交流センター市民交流・資料室において、配架・提供します。
- 機関紙「ぐるり39」やホームページで、多摩交流センターに係る情報を発信します。
- 「TAMAらいふ21」に関する記録や資料などを公開します。

# 理事会・評議員会を開催しました

平成27年2月25日(水)に、平成26年度第4回理事会及び第2回評議員会を東京自治会館で開催しました。今回の理事会・評議員会で決議された主な内容について紹介いたします。なお、4月1日現在の理事、監事、評議員は、下記の方々となっています。



## 1. 平成27年度事業計画及び収支予算

「市町村の行財政等に関する調査研究」や「市町村共同事業の実施及び支援」、「広域的市民活動への支援(多摩交流センター事業)」などの事業計画及び収支予算が承認・決定されました。事業内容については、本紙2~3ページをご参照ください。

## 2. 評議員の選任

辞任した評議員の後任として、新たに下記の1名の評議員を選任いたしました。

【 新評議員 浜川謙夫(神津島村長) 】

## 3. 諸規則の改正

役員及び評議員の報酬及び費用弁償規則、事務局規則の改正を含む4件を提案し、それぞれ原案のとおり承認・決定されました。

【役員】

役職	氏名	所属
理事長	竹内俊夫	青梅市長
副理事長	河村文夫	奥多摩町長
常務理事	石井恒利	東京都市長会事務局長
理事	北川穰一	昭島市長
理事	長友貴樹	調布市長
理事	藤野勝	武蔵村山市長
理事	阿部裕行	多摩市長
理事	白井孝	あきる野市長
理事	橋本聖二	日の出町長
理事	前田福夫	利島村長
監事	清原慶子	三鷹市長
監事	坂本義次	檜原村長

【評議員】

役職	氏名	所属
評議員	石森孝志	八王子市長
評議員	清水庄平	立川市長
評議員	邑上守正	武蔵野市長
評議員	石阪丈一	町田市長
評議員	大坪冬彦	日野市長
評議員	佐藤一夫	国立市長
評議員	尾崎保夫	東大和市長
評議員	渋谷金太郎	清瀬市長
評議員	高橋勝浩	稲城市長
評議員	並木心	羽村市長
評議員	小澤博	新島村長
評議員	浜川謙夫	神津島村長
評議員	山下奉也	八丈町長



オール東京62市区町村共同事業

## みどり東京・温暖化防止プロジェクト

平成27年度事業の概要

オール東京62市区町村共同事業「みどり東京・温暖化防止プロジェクト」は、東京の自然環境の保護、地球温暖化の防止を目的に、東京都内の全62市区町村が連携・共同して取り組む事業であり、平成19年度にスタートしました。特別区長会・東京都市長会・東京都町村会の主催、(公財)特別区協議会と当調査会の企画運営により実施しています。

スタートから9年目にあたる平成27年度には、平成25、26年度に行ったこれまでの事業の検証及び今後の事業の検討をもとに、国の環境施策の動向等を踏まえながら、次の事業を実施します。

①共同事業普及・啓発 ～物品配布から成果の共有まで～	<ul style="list-style-type: none"> <li>○環境負荷低減活動など、当共同事業の普及・啓発を行うため、啓発物品(グリーンカーテン用のタネ等)の配布等を行います。</li> <li>○62市区町村の「グリーンカーテンコンテスト」などの事業の推奨を図ります。</li> </ul>
②標準算定手法による温室効果ガス排出量算定の共有化推進	<ul style="list-style-type: none"> <li>○62市区町村共通の標準算定手法により、温室効果ガスの排出量を算定して公表し、市区町村の計画等の基礎データとして役立てます。</li> <li>○市区町村ごとのデータの分析を積み重ねていきます。</li> </ul>
③各団体の実施する事業との連携	<ul style="list-style-type: none"> <li>○62市区町村が実施する環境事業に、1市区町村あたり150万円を限度として助成します。</li> <li>○各自治体の成果をホームページ上でPRしていきます。</li> </ul>
④エコプロダクツへの出展	<ul style="list-style-type: none"> <li>○当共同事業及び市区町村の実施している環境施策等の普及・啓発を図るため、日本最大級の環境展示会「エコプロダクツ」へ出展します。</li> </ul>
⑤再生可能エネルギーとスマートコミュニティ導入促進(新規事業)	<ul style="list-style-type: none"> <li>○基礎自治体におけるスマートコミュニティの可能性について、これまで3年間実施してきた研究の成果を生かし、具体的な事業実施を展開していくための検討を行います。</li> <li>○再生可能エネルギー全体の活用について、自治体が果たす役割を確認し、導入に向けてのスキームづくりを支援するとともに、自治体によるスマートコミュニティに向けた事業展開を支援します。</li> </ul>
⑥生物多様性の保全に関する研究(新規事業)	<ul style="list-style-type: none"> <li>○生物多様性についての最新の知見を取り入れた研究等により、市区町村の「生物多様性地域戦略」策定を支援するとともに、積極的に自治体間の情報共有の場を設定します。</li> </ul>
⑦ホームページの維持管理・コンテンツの充実	<ul style="list-style-type: none"> <li>○ホームページ「ECOネット東京62」(<a href="http://all62.jp/">http://all62.jp/</a>)を適宜更新し、「エコニュース」「エコアカデミー」等のコンテンツを充実させて、当共同事業の普及・啓発に努めます。</li> </ul>
⑧みどり東京フォトコンテストの実施	<ul style="list-style-type: none"> <li>○東京の自然の美しさを再認識し、みどり保全に関する意識向上を図るため、東京の自然をテーマにフォトコンテストを実施します。上位入賞作品の福祉施設への寄贈、作品を題材としたカレンダーの作成・配布を行い、当共同事業の趣旨を広く普及・啓発していきます。</li> </ul>



「かれん」と「シーナ」は、この共同事業で平成21年度に小学生の環境教育用に制作した環境アニメーション『かれんと不思議の森』に登場するキャラクターです。本プロジェクトのイメージキャラクターを務めています。

かれん

(小学6年生の女の子)

シーナ

(どんぐりの精)



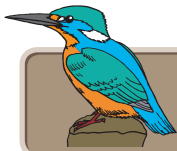
みどり東京・温暖化防止プロジェクト

ホームページ <http://all62.jp/>

みどり東京

検索

この事業は、公益財団法人東京都区市町村振興協会からの助成金により実施しています。



## 多摩交流センターだより

インターネット  
放送による

# 多摩発・遠隔生涯学習講座

NPO法人全国生涯学習ネットワーク・公益財団法人東京市町村自治調査会共催  
後援：武蔵野市教育委員会



### 4・5月予定の講座案内

#### 134回

**日時** 平成27年4月9日(木) 14:30から約1時間  
**題名** マンション住まいの予備知識～マンションの管理と防災を知る  
**講師** 市川 貴久 氏(マンション管理士、金融内部監査士、防災士)  
**内容** 今、マンションへの永住意識がこれまで以上に高まってきています。マンション管理の知識は専門性が高く、従来の講座ではテーマが細かく絞り込まれていました。そこで今回は、管理組合の仕組み、修繕計画、規約、住戸内防災の事例やデータをもとに、やや広範囲に「終の棲家にするための予備知識」をおさらいします。

#### 135回

**日時** 平成27年5月14日(木) 14:30から約1時間  
**題名** こころとからだの癒し草ハーブを知りましょう～先人の知恵袋をひもといて  
**講師** 阿部 啓子 氏(ジャパン・ハーブ・スクール講師、AEAJアロマセラピーインストラクター他)  
**内容** ハーブの様々な作用や効果は治療薬や香料として、また食物の保存料として、遠い昔から私たちの生活と深く関わってきました。西洋医学や科学技術の発達とともに道端の草であるハーブは忘れられてきましたが、今また先人の知恵を生かした使い方が注目されています。知って豊かに過ごしましょう。ハーブのある暮らしへのお誘いです。

○**受講料** 無料(ただし資料代100円)

○**メイン会場** 多摩交流センター 第2会議室(申し込みは必要ありません。直接会場にお越しください)

○**サテライト会場** 武蔵野市かたらいの道(4月9日)、武蔵野市西久保コミュニティセンター(5月14日)

○**ライブ中継・VOD視聴について**

多摩発・遠隔生涯学習講座のホームページ(<http://zsgn.dp-21.net/tsgn/>)から無料で、当日の講座の視聴(ライブ中継)や過去の講座を視聴(VOD視聴)することができます。

**問合せ先**: TEL 080-3427-9848(高原) TEL 0422-52-0908(菅原)



特定非営利活動法人

## 東京雑学大学

### 5月講義案内

(会員は受講料無料・会員外は5月14日を除き、1回につき500円)

番号	日時	講義テーマ	教授	教場
第987回	5月7日(木) 14:00から	ゆがめられてしまった物理学者・ 長岡半太郎 ～21世紀の原子模型の物語	稲村 卓 氏 (元理化学研究所研究員、 前ワルシャワ大学客員教授、理学博士)	柳沢公民館 (西武新宿線西武柳沢駅南口すぐ)
第988回 ※	5月14日(木) 14:30から	こころとからだの癒し草 ハーブを知りましょう ～先人の知恵袋をひもといて	阿部 啓子 氏 (ジャパン・ハーブ・スクール講師、 AEAJアロマセラピーインストラクター他)	遠隔視聴(サテライト)会場 武蔵野市西久保コミュニティセンター (JR三鷹駅北口 徒歩7分)
第989回	5月21日(木) 14:00から	二つの冒険小説について ～『トム・ソーヤの冒険』と 『ハックルベリイ・フィン冒険』	米山 益己 氏 (学習院女子大学名誉教授)	西東京市民会館 (西武新宿線田無駅北口 徒歩7分)
第990回	5月28日(木) 14:00から	文語に見る日本文化の歩み	市川 浩 氏 (国語問題協議会常任理事、 “文語の苑”幹事、(有)申申閣代表)	田無公民館 (西武新宿線田無駅南口 徒歩3分)

☆申し込みは必要ありません。直接会場へお越しください。

※第988回は、第135回多摩発・遠隔生涯学習講座と共同で実施します。メイン会場は多摩交流センターです。

[問合せ先] TEL 042-465-3741 (浅田) TEL 0422-52-0908 (菅原)



## TAMA市民塾は平成27年10月で創立20周年を迎えます

TAMA市民塾は市民(塾生・市民講師・理事(ボランティアスタッフ))自らが携わる、多摩地域30市町村のすべての住民を対象とする生涯学習の場であり、「講座はコミュニティ」を基本理念として、多摩交流センターと共同で生涯学習講座を行っています。

平成7年10月に最初の15講座を開講して以来、20年で570件以上の講座を実施し、延べ13,500名を超える方が講座を受講されてきました。講座が修了した後、更に自主学習を続けたいという熱意のもと新しく自主グループが設立され、多摩交流センターの登録団体として活動を続けているグループも数多くあります。

平成27年10月にTAMA市民塾創立20周年を迎えるにあたり、次のとおり記念事業を予定していますのでお知らせします。

### 創立20周年記念事業

#### ①記念誌の発行 ②記念イベントの実施

##### 記念イベントについて

☆日 時 平成27年10月17日(土)

☆参加団体 TAMA市民塾講座から活動を継続している  
自主グループ

☆場 所 多摩交流センター会議室

府中グリーンプラザ 大会議室ほか ☆内 容 参加団体による活動成果の発表、作品展示など  
(詳細は後ほどお知らせします)

#### 「多摩交流センターだより」の問合せ先

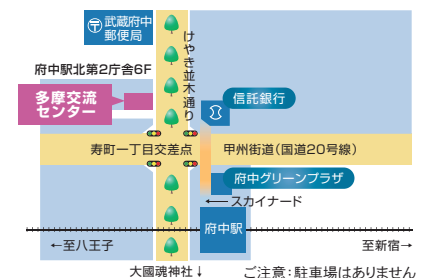
#### (公財)東京市町村自治調査会 多摩交流センター

〒183-0056 府中市寿町1-5-1 府中駅北第2庁舎6階

TEL 042-335-0100 FAX 042-335-0127 Eメール tama001@tama-100.or.jp

ホームページ <http://www.tama-100.or.jp/>(当調査会ホームページ内にコンテンツがあります)

☆多摩交流センターは、広域的市民ネットワーク活動の支援、多摩地域市民交流の場の提供等を目的として活動しています。



### 編集後記

- 新年度を迎えました。皆様の職場や団体などでも新メンバーとともに、新たなスタートを切ったことと思います。当調査会でも、多くの職員が入れ替わり、新体制のもとフレッシュな気持ちで職員一丸となって各事業に取り組んでいきます。
- 今年度は、主な事業として、「2020年東京オリンピック・パラリンピックにおける多摩・島しょ地域の可能性と展望に関する調査研究」など計5本の調査研究を行っていくほか、「自転車とまちづくり」をテーマにしたシンポジウムの開催を予定しています。また、オール東京62市区町村共同事業「みどり東京・温暖化防止プロジェクト」では、新たに「生物多様性の保全に関する研究」を開始します。多摩交流センターでは、昨年7月から始めた、

登録団体の日頃の活動成果の発表の場の提供(作品等の展示)について、継続の希望が強いことから展示を継続していきます。

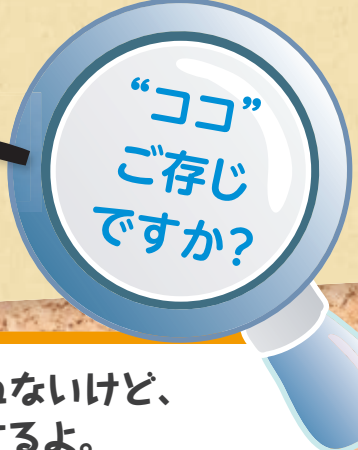
- これらの事業を着実に実施しつつ、本紙「ぐるり39」についても皆様から「読んで役に立った。」と言っていただけるよう内容の一層の充実を図ってまいります。
- 人口減少・少子高齢社会の到来を見据えつつ、オリンピック・パラリンピックのもたらす波及効果や様々な可能性の提示をはじめとして、「住んでよし、訪れてよし」の多摩・島しょ地域を実現するべく、引き続き全力を尽くしていく所存です。今年度も、どうぞよろしくお願いたします。

(M.I.)



# とっておきスポット

## 第7回 府中市



府中市といえば、表紙の大國魂神社を連想するかもしれないけど、今回はわたげのボクが「東京都多磨霊園」を紹介するよ。



東京都多磨霊園は、大正12年に東京都が都市計画の一環として造成した、わが国初めての公園墓地なんだ。面積はなんと128万㎡(39万坪)もあるんだって。開設当初、武蔵野の自然をなるべく残すように設計されたため、実際に墓所として使っている面積の割合は全体の半分以下で、緑の多い静かな環境が保たれているんだよ。桜の名所としても知られていて、花見時にはたくさんの人でにぎわうんだ。

埋葬者はおよそ42万柱といわれていて、軍人、政治家、作家など多くの著名人が眠っているんだ。中でも“芸術は爆発だ”のセリフでもおなじみの芸術家・岡本太郎氏の「午後の日」という作品を使用した墓石(右の写真)や漫画家・田河水泡氏の「のらくろ」の立像付き墓石などは、墓マイラーたちに人気のスポットなんだよ。それぞれの時代や業績、作品などに思いをはせながら、一つ一つ捜し歩いてみるのも素敵だよ。みなさんもぜひ、ふわっと行ってみて!



**【現地案内】** ※園内ではマナーを守って参拝しましょう。  
府中市多磨町4-628 TEL:042-365-2079 (多磨霊園管理事務所)  
**【西武線の場合】**  
西武多摩川線「多磨駅」より徒歩7分  
**【京王線の場合】**  
「多磨霊園駅」から京王バス「武蔵小金井駅」行きまたは「多磨町」行き「多磨霊園表門」下車 徒歩2分  
**【JR中央線の場合】**  
「武蔵小金井駅」から京王バス「多磨霊園駅」行き「多磨霊園表門」下車 徒歩2分

**【国分寺・府中観光アプリ ぶらり国・府】**  
「ぶらり国・府」は、国分寺市と府中市の歴史・文化・自然などの観光スポットやお店、イベント情報をはじめ、おすすめ観光コースや地域の豆知識などの観光情報を掲載している、両市を満喫するコンテンツがたくさん詰まった無料観光アプリだよ。iPhone利用の方は「App Store」で、Android版スマートフォン利用の方は「Playストア」で「ぶらり国・府」と検索してダウンロードしてね。



**【情報・写真提供】** 府中市生活環境部経済観光課

