

# ぐるり30

～自治調査会だより～

2013

11

NO. 002

[発行日]

2013.11.01



【タイトル】 紅に燃える 【撮影者】 平山 栄男 (瑞穂町) 【撮影場所】 神戸岩 (檜原村)

- ▶ とっておき特産物 第30回 羽村市 ..... 2
- ▶ オール東京62市区町村共同事業  
みどり東京・温暖化防止プロジェクト  
・福生市「ふっさ花いっぱい運動(春)」..... 3  
・三鷹市「エコミュージカルと5つのエコイベント」..... 4
- ▶ シリーズ 島しょ地域の魅力を紹介！..... 5  
第6回新島村

- ▶ 多摩交流センターだより  
・広域的市民ネットワーク活動等事業の助成団体募集 ..... 10  
・多摩発・遠隔生涯学習講座 ..... 11  
・東京雑学大学講義案内 ..... 11  
・広域的市民ネットワーク活動助成事業紹介 ..... 12
- ▶ 編集後記 ..... 12

Contents

11月の内容

公益財団法人

東京市町村自治調査会

# とっておき特産物

## 第30回 羽村市

### 羽村市と姉妹都市 山梨県北杜市<sup>ほくと</sup>コラボレーション 羽～杜グルメ



羽村市と姉妹都市である山梨県北杜市の産業交流事業「羽～杜(は～と)プロジェクト」。互いの地域の魅力・強みを活かして新しいモノをつくる、両商工会を中心に両市・関東経済産業局支援によるプロジェクトです。このたびロゴマークが完成しました。

プロジェクトの一つが、北杜市の産物・加工品を使って羽村市の飲食店など業者が商品開発する「羽～杜グルメ」です。

#### 羽～杜グルメ (羽村市♥北杜市)

##### 羽～杜ヴィッツ (一口アメリカンドッグ) (写真右皿下)

(販売) 和 DINING 東風縁 ♥ (原料) ブランド米「梨北米」米粉

##### 羽～杜クッキー (写真左皿)

(販売) 天然酵母 穂の香 ♥ (原料) ブランド米「梨北米」米粉

##### 羽～杜コロケ (写真右皿上)

(販売) とりいち ♥ (原料) ブランドいも「あけの金時」

##### 羽～杜白パン・あんぱん・ラスク (写真左皿)

(販売) 寿屋ベーカリー ♥ (原料) 北杜市産大豆の大豆飲料

##### 羽～杜ベーグル (写真左皿)

(販売) リーベン・ブロード ♥ (原料) 北杜市産大豆の大豆飲料

※カフェレストランコナモレ (生涯学習センターゆとろぎ内) でも購入できます (一部商品のみ)。

秋からは、北杜市産ワインを羽村市の飲食店などで楽しめる羽～杜ワインのプロジェクトもスタートしました。今後、さらに両地域の魅力を活かしたコラボレーションが進みます。



羽～杜プロジェクト  
ロゴマーク



「みどり東京・温暖化防止プロジェクト」では、平成25年度も自然環境保護及び地球温暖化防止についての普及、啓発を目的とする市区町村の自主事業に対する助成を行っています。今回は福生市及び三鷹市の事業について紹介します。

## 福生市「ふっさ花いっぱい運動(春)」

### 花いっぱい運動(春)コンテスト表彰団体が決定しました

福生市では、市民団体の「ふっさ花とみどりの会」と「ふっさスクラム・マイナス50%協議会」の主催で、今年度もふっさ花いっぱいコンテストを実施しました。

このコンテストは、市内各地域に花を植える「花いっぱい運動」に参加する団体を対象としたコンテストであり、7回目を迎える今回は、【学校の部】から10団体、【一般の部】から12団体、計22団体から応募がありました。

コンテストは、花いっぱい運動に参加した団体などにより整備されている花壇などを品評することで、地域一体となった運動の推進を図ることを目的として実施するものです。

順位は、花壇の色合いとコーディネートを審査する書類審査と実際に現地の花壇へ行き、花の維持管理を審査する現地審査によって、決定しました。

今回の最優秀賞に輝いた次の2団体は、花壇の色合いとコーディネートだけでなく、維持管理も素晴らしいものがありました。【学校の部】で最優秀賞を受賞した「武蔵野台児童館」は、日頃児童館を利用している子どもたちと一緒に花を植え、花壇にハートのメッセージを作り、また【一般の部】で最優秀賞を受賞した「南田園一丁目町会」は、今回、北海道のラベンダー畑をイメージして婦人部のメンバーと一緒に花壇を作りました。

今回、残念ながら最優秀賞を受賞できなかった団体もすばらしい花壇を作り上げていました。各団体とも今年の気温が異常に高かったため、花壇の水やりや雑草取りが大変だったようです。

表彰式は8月28日(水)に福生市役所で行い、各受賞者に表彰状と記念品をお渡ししました。

今後も、花いっぱい運動とコンテストを継続することで、市民間の新しいコミュニティの創出と「花いっぱい運動」の普及を図っていきます。



▲武蔵野台児童館の作品



▲南田園一丁目町会の作品



▲表彰式後の全体写真

三鷹市

## 「エコミュージカルと5つのエコイベント」

「エコミュージカルと5つのエコイベント」を、6月29日(土)に三鷹市公会堂光のホール及びロビーで開催しました。

この事業は、市民、団体、市内事業所で構成する「みたか環境活動推進会議」(愛称:みんなの環境)と三鷹市との共催で行いました。

エコミュージカルは、メルヘン・ミュージック・シアターによる「ブレーメンの音楽会 エコミュージカルコンサート おもちゃのガラクターン」を上演しました。エコや環境といったテーマを小さな子どもたちにも分かりやすいように、捨てられたおもちゃたちに焦点をあて、それらを再生し皆で音楽会をするという内容でした。

子どもたちも自ら作ったエコ楽器でコンサートに参加したり舞台上で一緒に踊ったりすることによって、物を大切に、工夫するとこんなに楽しいことがあるのだと、身をもって体現した形になりました。

5つのエコイベントは、「おもちゃの病院」「エコ楽器ワークショップ」「でまえとしょかん」「絵本リレー」「とうきょうエコ・ムーブメント」を公会堂のロビーで行いました。中でも、「おもちゃの病院」は、行列ができるほどの人気でした。おもちゃのお医者さんが、ミュージカル上演中に壊れたおもちゃを治してくれました。子どもたちは、治ったおもちゃを大事そうに持ち帰っていました。

また、「エコ楽器ワークショップ」では、あずきを入れたペットボトルに絵を描いたり、色を塗ったりして、マラカスを作りました。

親子の楽しそうな笑顔を見て、準備をしてきたみんなの環境の委員も達成感を共有することができました。

当日、会場となった三鷹市公会堂光のホールには、500人を超える市民が集まり、大盛況でした。



▲エコミュージカルの様子



▲おもちゃの病院



▲ペットボトルマラカスの作成



▲環境標語表彰式

その他、エコミュージカルの上演に先立ち、環境標語表彰式が同会場で行われました。三鷹市が募集した環境標語に394点もの作品が寄せられ、その中から市長賞をはじめとする12点の入賞作品の作者に賞状、副賞が贈られました。

主催 みたか環境活動推進会議、三鷹市

開催日 平成25年6月29日(土)

# シリーズ 島しょ地域の魅力を紹介!

## 第6回 新島村

自治調査会では、東京の島しょ地域の魅力をお伝えするため、シリーズで島しょ地域における、まちの取り組みや観光資源、役場の概要、職員の方へのインタビューなどを機関紙に掲載しています。大島町、御蔵島村、神津島村、利島村、三宅村に続いて、今回は新島村の特集です。

※シリーズ 島しょ地域の魅力を紹介! 第1回大島町、第2回御蔵島村、第3回神津島村、第4回利島村、第5回三宅村の特集は、自治調査会ホームページ(What's New? 294号、295号、299号、301号、ぐるり39 001号)でご覧いただくことができます。

### 新島村とは?

新島村には、新島、式根島のほか3つの無人島があります。

新島は、都心から南へ約150kmの伊豆諸島の中ほどに位置する縦長の島で、伊豆諸島では4番目に大きな島です。島の東西岸は白い砂浜のビーチに囲まれ、サーフィンや海水浴などマリンスポーツのメッカとなっています。なかでも羽伏浦海岸はサーファー好みのビッグウェーブが押し寄せる、世界的なビーチとして有名です。また、イタリアのリパリ島と新島でしか採掘できないコーガ石(耐火石)から造られるオリーブ色の「新島ガラス」が特産品で、毎年、新島国際ガラスアートフェスティバルが開催されるなど、芸術の島としても注目を集めています。

式根島は、新島から南西約2.4km、連絡船で10分程度の距離にあり、かつて新島と式根島は一つの島だったという説もあります。式根島はリアス式海岸が際立つ周囲約12kmの小さな島ですが、波打ち際にわき出た海中温泉や小さな入り江のビーチなど、自然を満喫できるスポットがあふれています。



▲新島村役場前のコーガ石 (耐火石)



▲式根島神引展望台からの景色 (新東京百景)

～海に向かって拓く島～

# 新島村

 NIIJIMA



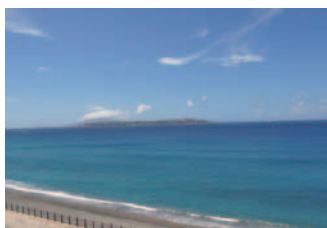
公益財団法人東京都島しょ振興公社所蔵

## 新島の見所① (白い砂浜と海)

白い砂浜と澄んだ青い海が印象的な新島には、海水浴、サーフィン、ダイビング、釣りなど、一日では時間が足りないほどの色々な海の楽しみ方があります。羽伏浦海岸に代表される東側はサーフィン向きですが、西側は波が穏やかで、海水浴などにおすすめです。

### 間々下海岸

間々下海岸は、新島の西側にあるビーチです。目の前には鳥ヶ島があり、潮が引いた時には陸続きになるので、歩いて渡ることもできます。式根島を間近に見ながら、海遊びをするには絶好の場所と言えます。



▲前方には式根島が見えます



▲間々下海岸と鳥ヶ島



▲新東京百景にも選ばれている羽伏浦海岸

## 新島の見所② (温泉)

サーフィンや海水浴で疲れた体は、温かい温泉<sup>(※)</sup>が癒してくれます。新島には、地元の人も毎日のように訪れる良質な温泉があり、露天風呂や砂風呂など、様々な温泉を楽しむことができます。

### 湯の浜露天温泉

古代ローマ風の建造物で、ギリシャのパルテノン神殿を思わせるオブジェが特徴の露天風呂です。間々下海岸の近くにあり、24時間オープンしているので、いつでも気軽に入浴することができます。異国情緒漂う建物がライトアップされる夜は美しさが倍増します。満天の星空の下、ゆっくりと湯を楽しんでみませんか。



(※) 新島と式根島の温泉は、水着を着用して入浴する温泉がほとんどです。

### 間々下温泉

夕日を眺めることができる露天風呂のほか、サウナや砂むし風呂など、設備が充実している温泉です。湯の浜露天温泉と近いので、セットで行くこともおすすめです。

### 体験してみよう! 砂むし風呂

羽伏浦の白砂と天然温泉を使った砂むし風呂は、体の芯から温まると大変好評です。1回15分で体験できます。



▲間々下温泉にある砂むし風呂

## 新島村の概要 (平成25年4月1日現在)

- \***位置** 都心から南に約150kmの海上に位置する島
- \***面積** 新島：23.91km<sup>2</sup> 式根島：3.92km<sup>2</sup>
- \***人口** 2,904名 世帯数 1,350世帯
- \***歴史** 新島には、縄文時代から人が住んでいたことが、島内の遺跡からの発掘物によって明らかにされています。昭和40年代になると、伊豆諸島がマスコミで紹介され、とりわけレジャーに適した新島の環境は大きな脚光を浴びました。

## 新島の見所③ (新島ガラス)

コーガ石を原料とした世界でも珍しい新島ガラスは、透明感のあるオリブ色が特徴です。島内の各所に飾られているほか、加工されてガラスアートセンターなどで販売されています。グラス、小皿、一輪挿しなど種類も豊富ですので、お土産にもおすすめです。

### 新島ガラスアートセンター

ガラスアートセンターでは、ガラス製品の製造、展示、販売のほか、ガラス工芸体験教室も開催しています。



### 体験してみよう! ガラス工芸体験教室

スタッフが丁寧に教えてくれるので、だれでも簡単にオリジナルのガラス作品を制作できます。体験教室は有料で、予約制です。



## ビュースポット

新島には、すばらしい景色を楽しめる展望台があります。なかでも石山展望台は、大パノラマで眼下に伊豆諸島の島々を一望できる新島きってのビュースポットです。展望台までのトレッキングコースも整備されていて、トレッキングをしながら見事な眺望を楽しむこともできます。

石山展望台からの眺め▶



## シリーズ 島しょ地域の魅力を紹介!

### 第6回<新島村>

#### \*アクセス(船または飛行機)

- ・**航路** 竹芝棧橋→新島<東海汽船株式会社>  
「高速船」(約2時間50分)  
「大型客船」(約10時間35分)

※天候や時期により、変更の可能性があります。

- ・**空路** 調布飛行場→新島空港  
<新中央航空株式会社>(約40分)

<新島⇄式根島>

- ・**航路** 「村営連絡船」(約10分)



### 新島現代ガラスアートミュージアム

ガラスアートセンターに併設されているミュージアムでは、世界で活躍するガラス工芸家の作品を数多く收藏しています。

## 新島国際ガラスアートフェスティバル

毎年、海外から工芸家を招いてワークショップやオープンデモ、レクチャーを行い、ガラス芸術の分野での国際的な交流を図っています。



▲過去のフェスティバルの様子



▲寄贈作品

受講生は海外からも参加しており、著名なガラス工芸家から直接指導を受けられることから、日本のガラス界にとって、一番盛大なイベントとなっています。

## 新島の見所④ (モヤイの島)

新島には新島特産のコーガ石を素材として、彫刻家や島民、観光客が作ったモヤイ像がたくさんあり、東洋のイースター島ともいわれています。

ちなみに、渋谷駅前にあるモヤイ像は新島の東京都移管100年を機に新島村から寄贈されたもので、新島観光協会が新島村のPRのために彫刻しました。

☞モヤイとは島の言葉で「力を合わせる」という意味です。ちなみにイースター島の「モアイ」は、「未来に生きる」という意味があるとされています。



▲様々な表情のあるモヤイ像

## 新島の特産

新島には、くさや、島とうがらし、牛乳せんべい、島焼酎などの特産品があります。



### くさや

▲島とうがらし

独特の風味で親しまれているくさは、新島が発祥の名産品です。刺身でも十分に美味しい新鮮な魚を、代々受け継いできた“くさや汁”に一枚一枚丁寧に漬け込み、乾燥させた干物です。

☞東京築地市場のくさや販売量の約95%を、新島のくさやが占めています。

☞くさは300年の歴史を誇り、農林水産省「残しておきたい郷土料理百選」に選ばれました。



▲かめばかむほど味が出てくる新島のくさや

## あめりか芋

新島には、新島の自然が育てた自慢のブランド野菜がたくさんあります。なかでも、「あめりか芋」は、新島をはじめ全国で3か所でしか作られていない希少なサツマ芋です。海からの潮風とミネラルをたっぷり含んだあめりか芋は、甘みがとてもしっかりしています。

あめりか芋を原料に製造した焼酎もあり、東京国税局主催の鑑評会で優秀賞を受賞したこともあります。



▲大きく育ったあめりか芋



▲あめりか芋焼酎

### 都立新島高校3年生があめりか芋づくりに挑戦!

新島高校の3年生たちが、焼酎の原料となるあめりか芋を栽培する取り組みが行われています。これは、18歳の高校生が、2年後に迎える成人式で「自分たちが栽培したあめりか芋から造られた焼酎で乾杯したい」という発想からスタートしました。島の伝統になりつつあるこの取り組みは、高校生が目的を持って作物の栽培を行い、さまざまな人との関わりを実体験できる貴重な場になっています。

## 村の取り組み Pick Up

### 日本一健康な島をめざして

新島村では「日本一健康な島をめざして」をスローガンに、村民の健康の保持・増進、保健衛生の向上のための取り組みを実施しています。なかでも、さわやか健康センターは村の保健サービスの拠点として、生活習慣病や寝たきり予防の健康増進事業の実施など、住民の健康づくりの一翼を担っています。



▲さわやか健康センター外観



▲講座には多くの高齢者も参加



## 新島村役場(平成25年4月1日現在)

所在地 〒100-0402

東京都新島村本村1丁目1番1号

村長 出川 長芳(でがわ たけよし)

職員数 118人

財政 決算収支(普通会計)(平成24年度)

歳入:3,878百万円 歳出:3,735百万円

主産業 観光業、農業、漁業



▲出川長芳村長



▲新島村役場外観

シリーズ 島しょ地域の魅力を紹介!

第6回<新島村>

## 式根島の見所

### 海中温泉

式根島はまさに温泉天国です。海沿いにある海中温泉では、ほかの温泉ではなかなかできない大自然に囲まれた湯けむり体験ができます。

#### じなた 地鉦温泉

秘湯的雰囲気漂う温泉で、鋭いV字状の谷間にあり、地面を鉦で切り裂いたような地形から地鉦温泉と名付けられています。神経痛や胃腸病等に効果があり、別名「内科の湯」とも言われています。



▲源泉の温度は80度

#### まつがしたみやびゆ 松が下雅湯温泉

泉質、効能は地鉦温泉と同じで、お湯の色は赤褐色です。温泉の名前は、この付近が昔から「松ケ下」と呼ばれており、さらに、平成5年の皇太子殿下と皇太子妃雅子様のご成婚を記念し、「雅」の字をいただいて命名されました。



▲海を一望できる露天風呂

### 子ども連れでも安心の海水浴場

式根島には、海水浴場が4カ所あり波が非常に穏やかなので、子ども連れでも安心してのんびり過ごせます。ほかにも、体験ダイビングやシーカヤック体験教室も開催されており、マリンスポーツに挑戦することもできます。

#### とまり 泊海水浴場

泊海水浴場は、ポストカードの絵柄にもなっている扇状の美しいビーチです。入り江になっているため外海の影響を受けにくく、波が穏やかで遠浅な海が広がります。くらげの被害も少なく子ども連れの海水浴におすすめです。



▲海の色は神秘のエメラルドグリーン

## 役場職員インタビュー



新島村企画財政課  
のぼり ふみの  
登 文乃さん

平成20年入庁。現在は企画調整室で村の様々な業務に携わっている。

### 新島は登さんにとってどんな島ですか?

東京で6年間過ごした後、新島に戻ってみて人間関係の温かさを感じました。以前は煩わしいと思っていた人間関係が逆にすばらしく感じるようになりました。海などの景色も以前はなんとなく見ていましたが、今では当たり前ではないことに気づき、新島のすべてがすばらしいと感じています。

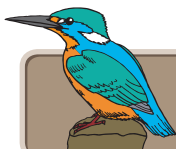
### 現在の仕事の目標は何ですか?

企画調整室の仕事は他の課に属さない様々な仕事があるので、多くの仕事に取り組み、早く一人前になりたいと思っています。そして、将来的には新島村を「みんなが元気な島」にしたいと思っています。新島村に住んでいる人が元気に過ごし、新島村を訪れた人は元気になって帰って行ける島にしたいと思っています。

### 新島を訪れる方へメッセージをお願いします!

「海に向かって拓く島」というキャッチフレーズのとおり、新島は青い海と白い砂浜が美しい島で、ビーチや温泉で都会では感じられない、のんびりした時間を過ごすことができます。皆様のご来島を心よりお待ちしております。

取材協力・写真提供/新島村・新島観光協会・式根島観光協会



# 多摩交流センターだより

公益財団法人 東京市町村自治調査会

平成26年度

# 広域的市民ネットワーク活動等 事業の助成団体募集!!

～多摩地域の複数の市町村からなる市民団体の広域的な活動を支援します～

防犯・防災・環境活動

西多摩振興活動

子育て・障がい者  
・高齢者支援活動

スポーツ・  
芸術文化活動 etc

農林業・  
商店街活性化  
支援活動



募集期間 平成25年11月11日(月)～12月9日(月)

説明会 平成25年11月15日(金)

「多摩地域を元気にしたい」

「困っている人の役に立ちたい」

そんな市民活動を広域的に行っている

みなさんのイベントや事業を応援します!!

問合せ先  
東京市町村自治調査会事業部企画課  
東京都府中市新町2-77-1  
Tel. 042-382-7781

※当調査会の事業予算が成立したうえで、その予算の範囲内での実施になります。  
※詳細はパンフレットか当財団のHP (<http://www.tama-100.or.jp/>) をご覧ください。

インターネット  
放送による

## 多摩発・遠隔生涯学習講座

NPO法人全国生涯学習ネットワーク・公益財団法人東京市町村自治調査会共催  
後援：武蔵野市教育委員会

## 11月・12月予定の講座案内

## 117回

日時 11月27日(水) 午後1時20分から午後5時30分

題名 はやぶさが切り拓いた未来!

内容 **映画** 「はやぶさ 遙かなる帰還」**講演** 「はやぶさ1号2号による小惑星探査」

講師 JAXA教授 國中 均 氏

受講料 無料

講座場所 府中グリーンプラザ けやきホール  
(サテライト会場はありません)

※ご注意 117回の講演は、多摩東京移管120周年記念イベントとして実施するもので、11月3日(日)(消印有効)までに往復はがきでお申し込みいただき当選した400名の方のみ受講いただけます。ただし、講演についてはライブ中継・VOD(後日)で視聴いただけます。応募方法は、自治調査会ホームページをご覧ください。

## 118回

日時 12月12日(木) 午後2時30分から午後4時

題名 正しい設計を考える

～ジェットエンジン設計・開発の経験から

講師 勝又 一郎 氏(日本経済大学大学院特任教授、その場考学研究所代表)

内容 21世紀に入って、予想もしなかった事故が多数起きている。点検整備が不十分だったこと、設計では想定しなかったことなどが主な原因であるといわれている。この問題に対する答えを、私の40年間にわたるジェットエンジンの設計と開発から得られた経験と、その後始めたメタエンジニアリングという思考法から考えてみる。

受講料 無料(ただし資料代として100円)

講座場所 多摩交流センター 第2会議室(申込みは必要ありません。直接会場にお越しください)

サテライト 武蔵野市かたらいの道

## ○ライブ中継・VOD視聴について

多摩発・遠隔生涯学習講座のホームページ(<http://zsgn.dp-21.net/tsgn/>)から、無料で当日の講座を視聴したり(ライブ中継)、過去の講座を視聴(VOD視聴)することができます(ただし、117回は講演のみの視聴となります)。

問合せ：TEL 080-3427-9848(高原) TEL 0422-52-0908(菅原)



特定非営利活動法人

## 東京雑学大学

## 12月講義案内

(会員は受講料無料・会員外は12月12日を除き、1回につき500円)

番号	日時	講義テーマ	教授	会場
第916回	12月5日(木) 午後2時から	メディアと世間の裏側	秋山 紀勝 氏 (日本ベンクラブ会員、元朝日新聞記者)	田無公民館 (西武新宿線田無駅南口 西へ徒歩7分)
第917回	12月12日(木) 午後2時30分から	正しい設計を考える ～ジェットエンジン設計・開発の経験から	勝又 一郎 氏 (日本経済大学大学院特任教授、その場考学研究所代表)	遠隔視聴(サテライト)会場 武蔵野市かたらいの道 (JR三鷹駅北口 北へ徒歩3分)
第918回	12月15日(日) 午後2時から	再生医療の現状と未来	浅原 孝之 氏 (東海大学医学部再生医療科学教授)	西東京市民会館 (西武新宿線田無駅北口 西へ徒歩7分)
第919回	12月19日(木) 午後2時から	たかが風邪、されど風邪 ～中国医学2000年の歴史の中で	猪越 恭也 氏 (東京薬科大学社会医療研究所教授)	田無公民館 (西武新宿線田無駅南口 西へ徒歩7分)

☆申込みは必要ありません。直接会場へお越しください。

[詳細問合せ先] TEL 042-465-3741(浅田) TEL 0422-52-0908(菅原)

# 広域的市民ネットワーク活動助成事業紹介

## 第34回 東京都市町村室内水泳記録会

日時 平成25年11月10日(日) 午前10時40分～

会場 協栄スイミングクラブ町田 (町田市忠生2-3-1)

内容 多摩地区各市の水泳連盟、水泳協会が親睦、情報共有をするために集まって出来た東京都下水泳協会連合会が主催する年1回の水泳記録会です。参加資格は週1回以上練習している18歳以上の男女で5歳単位の年齢区別で泳ぎます。現在85歳区分までの方が参加されています。水泳の記録を競うだけでなく各市町村の水泳関係者が親睦を深める機会でもあり自己啓発の場にもなっています。今年も多くのスイマーの参加をお待ちしています。

参加費 個人1種目あたり500円 リレー種目1種目1,000円 傷害保険料50円

【主催】東京都下水泳協会連合会 【問合せ】会長 石田健郎 TEL 090-1818-7924 【E-mail】kenro1023@tbk.t-com.ne.jp



## 第15回 朝鮮文化とふれあうつどい&フリーマーケット

日時 平成25年11月24日(日) 午前10時30分～午後3時

会場 府中公園及び中央文化センター(京王線府中駅北口徒歩5～8分)

※雨天時は、フリマ等屋外の催しを中止。屋内開催のみ

内容 私たち日本人にとって、在日朝鮮・韓国人は隣人です。しかし、出会いや交流は少なく、無理解や誤解から感情のゆき違いも時に生じます。隣人相互のおつき合いをめざして、今年も「朝鮮文化とふれあうつどい&フリマ」を開催します。朝鮮学校の生徒達の舞踊、オモニの家庭料理コーナー、また掘出しものいっぱいのフリーマーケットなど、お楽しみください。

参加費 無料 【主催】チマ・チョゴリ友の会 【問合せ】チマ・チョゴリ友の会 TEL 090-3085-7557(松野)



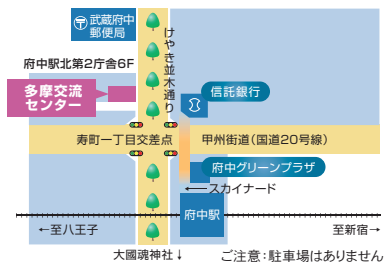
## 「多摩交流センターだより」の問合せ先

### (公財) 東京市町村自治調査会多摩交流センター

〒183-0056 府中市寿町 1-5-1 府中駅北第2庁舎 6階

TEL 042-335-0100 FAX 042-335-0127 Eメール tama001@tama-100.or.jp

ホームページ <http://www.tama-100.or.jp/>



## 編集後記

- 多摩・島しょ地域をメイン会場とするスポーツ祭東京2013が9月28日から10月14日まで開催され、そのうち東久留米市で行われた「山岳競技(クライミング)」を観戦する機会があった。
- 山岳競技は、高さ15メートルの人工の壁を命綱を付けて制限時間内にどこまで高く登れるかを競う「リード競技」と、高さ約5メートルの人工壁に難しさの異なる4つの課題(ルート)を設けて制限時間内に何度でもチャレンジして、完登するまでのチャレンジ数の少なさを、途中のポイント獲得数で競う「ボルダリング競技」がある。
- リード競技では、ホールドと呼ばれる小さい手掛かりを付けて作られた高難度のルートを登るが、ルートを見るのは競技開始前のみで、チャレンジは1回。登っていくルート・手順の見極めと、持久力、ペース配分が勝負を分ける。疲れが見える選手には「ガンバ!!!」の大声援。難易度の高いところでは見る方も固唾をのみ、見事クリアしたときは、大きな拍手。
- 山岳競技を見るのは初めてだが、生の迫力に魅了された半日だった。
- 今大会の正式競技、公開競技を含め、様々なスポーツが一層活発になることが、7年後の東京オリンピック・パラリンピックの成功

をさらに盛り上げることにつながるのではないかと感じた。

- 先日「気候変動に関する政府間パネル(IPCC)」は、温暖化の原因が人間活動にある可能性が「95%以上」とする作業部会の報告書を発表しました。
- 記録的な猛暑、経験したことのない大雨の一方での極端な少雨、竜巻被害、海面上昇。これら天候異変の背景には地球温暖化の影響がかねてから指摘されていましたが、それが裏付けられた形となりました。
- 東京で暮らす私たちにとって大きな課題である温室効果ガスの削減や緑の保全のため、都内の62全市区町村は平成19年度から共同で「みどり東京・温暖化防止プロジェクト」に取り組んでいます。
- 今号ではその中から福生市・三鷹市の取り組みを紹介していますが、都内のすべての基礎的自治体がそれぞれの特性に応じつつ工夫しながら共同・連携して1つの目的に向かって1つ1つの事業を地道に確実に遂行していくことに大きな意義があり、最終的に温暖化防止という成果につながると考えています。(M. I.)

【発行日】平成25年11月1日 【発行】公益財団法人 東京市町村自治調査会 【責任者】石井恒利

〒183-0052 東京都府中市新町 2-77-1 東京自治会館 4F TEL 042-382-0068

ホームページ <http://www.tama-100.or.jp/>